



Blue's
PROFESSIONAL

Guida alla configurazione
Acquisizione di un file di testo

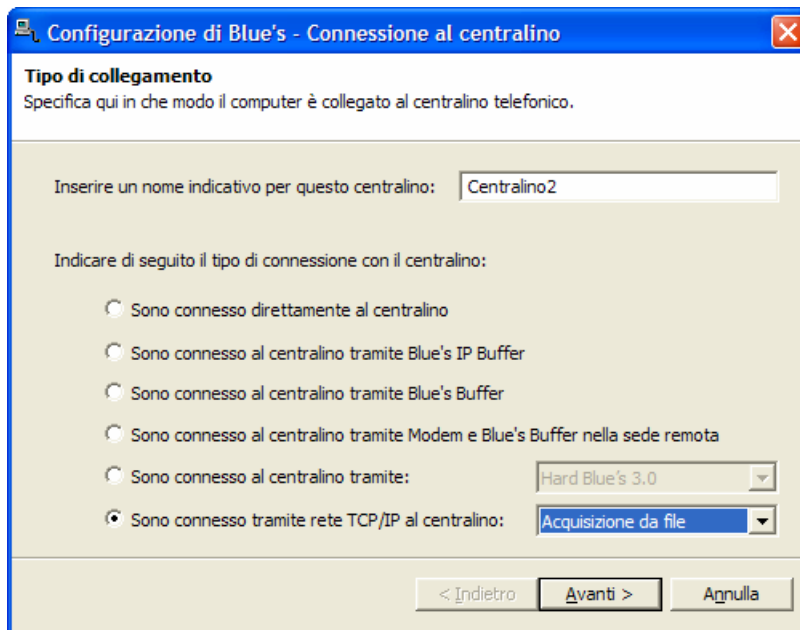
Versione 1.0 27/10/2006

Descrizione

Blue's Professional è in grado di raccogliere i dati delle telefonate (attraverso il modulo Blue's Recorder Pro) direttamente da un file di testo creato da qualunque tipo di dispositivo (es. un SoftPABX come Asterisk oppure un centralino tradizionale come Nortel o Avaya).

Configurazione di Blue's Recorder Pro

- Lanciare Configurazione della connessione al centralino
- Selezionare come modalità di connessione TCP/IP
- Selezionare dall'elenco " *Acquisizione da file di testo* "



- Specificare il file principale da cui acquisire i dati

Premesse tecniche al collegamento tra Blue's e il PABX

1. Blue's acquisisce i dati delle telefonate dal file selezionato e da tutti i file presenti nella stessa cartella con estensione uguale a quella del file principale (es. *.txt)
2. Blue's accede al file in lettura/scrittura bloccando il file per il tempo necessario a effettuare l'elaborazione
3. Blue's deve avere diritti di creazione di una nuova directory nella directory in cui risiedono i dati
4. I file prodotti non devono contenere intestazioni di colonne: la prima riga del file deve essere un CDR (Blue's utilizza l'inizio del file per verificare se è già stato acquisito e per evitare di duplicare i dati)
5. Il centralino deve inserire i nuovi CDR alla fine del file principale
6. Blue's può cancellare o spostare tutti i file presenti nella cartella dei dati (compreso il file principale), per evitare accumulo di dati e quindi rallentamenti nel processo
7. Il centralino può archiviare i dati in altri file, es. tutte le sere, sempre che questi file abbiano stessa estensione del file principale (es. *.txt)

Nota Blue's è in grado di funzionare anche se i punti 3-6-7 non vengono rispettati. In questo caso però possono verificarsi rallentamenti nel processo di acquisizione dei dati.

Come funziona Blue's Recorder Pro in fase di acquisizione

- Blue's Recorder Pro crea una sotto directory, nella directory del file principale denominata *Backup*, in cui vengono copiati tutti i file (diversi dal file principale) che Blue's Recorder Pro ha già acquisito (questo caso si verifica per esempio quando il PABX archivia i dati giornalmente)
- nella directory del file principale, Blue's Recorder Pro cerca tutti i file che hanno la stessa estensione del file principale (es. txt)
- per ciascun file Blue's Recorder Pro controlla la data di ultima modifica:
 - o se la data è maggiore o uguale alla data in cui è stata completata l'ultima acquisizione, questi file verranno elaborati
 - o se la data è minore, il file è già stato esaminato completamente e viene spostato nella sottodirectory *Backup*
- per ogni file da elaborare:
 - o Blue's Recorder Pro controlla se il file è già stato acquisito parzialmente. Se sì, il software acquisisce le nuove righe. Altrimenti Blue's Recorder Pro acquisisce l'intero file
 - o al termine dell'acquisizione il file viene spostato nella directory *Backup*
- per ultimo viene esaminato il file principale:
 - o Blue's Recorder Pro controlla se è stato acquisito parzialmente, poi acquisisce i nuovi dati
 - o il file principale non viene spostato nella directory di backup
 - o il file principale non viene svuotato da Blue's Recorder Pro