

Guía rápida para instalar Blue's IP Buffer

1 Componentes necesarios para la instalación

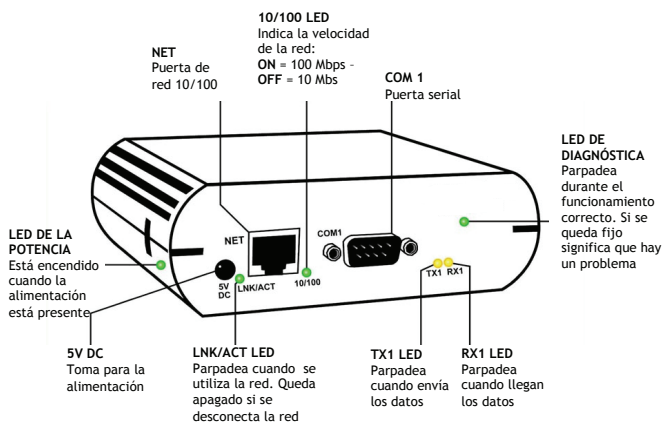
El paquete contiene:

- 1 Blue's IP Buffer (Figura 1)
- 1 Alimentador 220 V
- 1 Cable serial con RJ45
- 1 Adaptador modular DB 9Pin hem / RJ45
- 1 Adaptador Gender Changer (macho/macho)
- 1 Cable Ethernet para la conexión a la red empresarial
- 1 Cable Ethernet cruzado con acopladores coloreados para el enlace directo al PC
- 1 CD con software de configuración Blue's IP Buffer Explorer
- 1 Guía rápida para la configuración

Herramientas necesarias para la instalación:

- 1 Ordenador Personal enlazado a la red empresarial o un PC con ficha de red Ethernet.

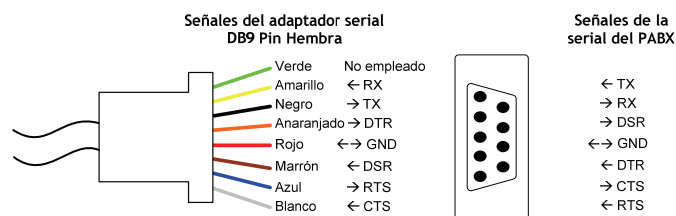
FIGURA 1. Blue's IP Buffer



2 Enlazar el Blue's IP Buffer a la centralita telefónica

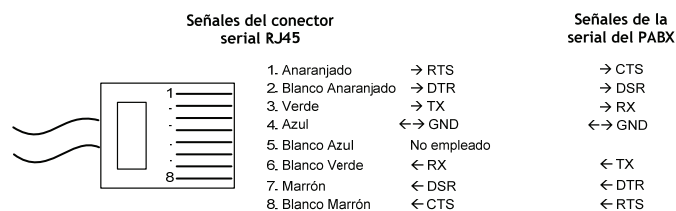
Conectar el cable serial suministrado con la centralita telefónica introduciéndolo en la puerta COM1 del Blue's IP Buffer. Si no estuviera disponible, emplear el cable y los adaptadores incluidos en el paquete de Blue's IP Buffer. Introducir los enchufes coloreados del adaptador serial DB 9 pin correspondientes a las señales requeridas por la centralita telefónica, siguiendo el esquema de la Figura 2, o bien empleando directamente el conector serial Plug RJ45 según el esquema indicado en la Figura 3.

FIGURA 2. Esquema de conexión del cable serial - PABX



NOTA BENE antes de introducir los enchufes en sus respectivos alojamientos, cerciorarse de que las señales corresponden consultando el manual de la central telefónica. Una vez introducidos, los enchufes ya no podrán extraerse. Utilizar el Gender Changer si la centralita incorpora puerta serial hembra. Si la centralita no cuenta con todas las señales enlazar solamente las disponibles.

FIGURA 3. Esquema de señales del conector serial RJ45.



Conectar la alimentación a Blue's IP Buffer introduciendo cuidadosamente el enchufe hasta el fondo. Tras haber enlazado la centralita a Blue's IP Buffer, hacer algunas llamadas de prueba desde cualquier derivación y comprobar si es que la luz del led RX1 (Figura 1) de Blue's IP Buffer parpadea al terminar la llamada.

Nota Si el led RX1 de Blue's IP Buffer no parpadea desconectar el cable serial del Buffer y conectarlo a un PC. Empleando Hyperterminal de Windows comprobar si las llamadas se documentan correctamente y, en caso negativo, controlar las conexiones de la serial o la programación de la centralita telefónica.

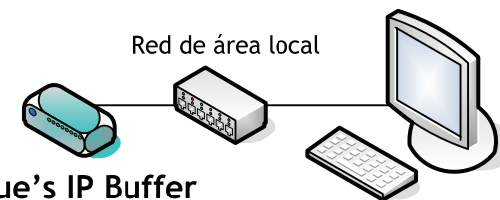
3 Conectar Blue's IP Buffer a la red empresarial

Para un correcto funcionamiento de Blue's IP Buffer hay que programarlo con los parámetros de la red local tal y como indicado en el capítulo siguiente nº 4. Para efectuar tal operación habrá que enlazar Blue's IP Buffer a la red empresarial (Figura 4) y pasar a su programación utilizando cualquier PC enlazado a la red.

Conexión a la red empresarial

Conectar el cable de red en dotación a la puerta NET de Blue's IP Buffer y a una conexión disponible del switch/hub de la red empresarial.

FIGURA 4

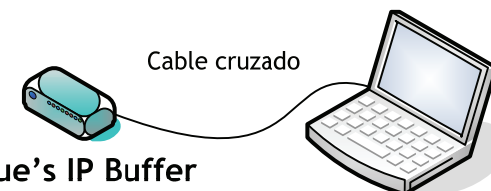


Como alternativa, se puede programar Blue's IP Buffer enlazándolo directamente a un PC.

Conexión directa a un PC

En este caso, conectar el cable cruzado en dotación (constituido por conectores coloreados) a la puerta de red NET de Blue's IP Buffer y en la ficha de red del PC empleado en la programación. Suministrar los parámetros de red necesarios y conectar Blue's IP Buffer a la red empresarial tal y como descrito más arriba.

FIGURA 5



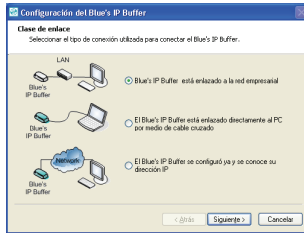
4 Configuración de Blue's IP Buffer

Incluir el CD que está en el paquete del lector CD-ROM del PC del cual se pretende efectuar la configuración.

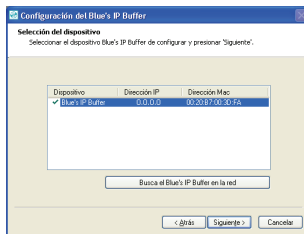
El programa de configuración se pondrá en marcha automáticamente, pero en el caso de que la puesta en marcha automática esté deshabilitada en el PC, se podrá comenzar el programa a mano haciendo clic doble en el icono del CD-ROM y clic doble en el fichero "BluesIPBufferAutorun.exe".

Nota el software está también disponible en el sitio web www.telcen.it en la sección Download Software

El programa de configuración mostrará una ventana de bienvenida desde la cual se podrá escoger el idioma de instalación y lanzar la aplicación Blue's IP Buffer Explorer. En la imagen de puesta en marcha de Blue's IP Buffer Explorer presionar **Siguiente** para continuar la programación. Seleccionar la clase de conexión utilizada para conectar Blue's IP Buffer.

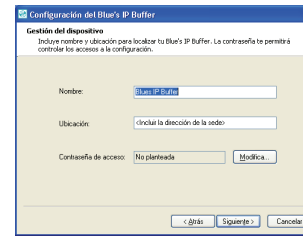


Seleccionar el primer renglón si el Blue's IP Buffer está enlazado a la red empresarial (configuración predeterminada). Seleccionar el segundo renglón si Blue's IP Buffer está enlazado directamente a un PC, en tal caso, hay que conocer todos los parámetros de la red empresarial. Seleccionar el tercer renglón si Blue's IP Buffer fue configurado ya anteriormente y, por consiguiente, se sabe su dirección IP y se pretende aportar modificaciones a la configuración del aparato. Escogiendo las dos primeras configuraciones se pondrá en marcha la búsqueda automática de Blue's IP Buffer. Terminada la búsqueda se mostrarán los dispositivos Blue's IP Buffer enlazados a la red. Seleccionar el dispositivo Blue's IP Buffer que se pretende configurar y presionar **Siguiente**.



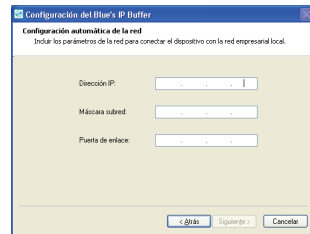
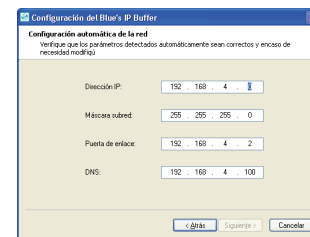
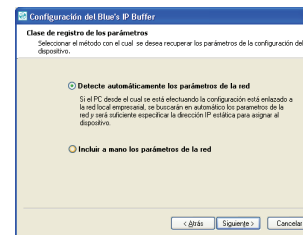
Nota Si estuviera enlazado más de un dispositivo Blue's IP Buffer a la red, los mismos podrían verse reconocidos por la propia MAC Address que aparece en la ventana de selección del dispositivo e indicados en la parte inferior del dispositivo.

La nueva imagen revelará los planteamientos del dispositivo. En esta imagen se puede asignar un nombre y una ubicación a Blue's IP Buffer para facilitar su identificación cuando se hallen juntos varios aparatos. Presionar **Siguiente** para continuar.

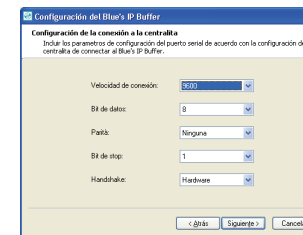


NOTA BENE Aconsejamos no modificar la Contraseña de acceso al dispositivo o, si fuera necesario, guardar el nuevo código en lugar seguro. En caso de su extravío habrá que volver a programar el microcódigo mediante una intervención allí mismo.

Seleccionar el renglón **Detecte automáticamente los parámetros de red** en caso de que Blue's IP Buffer esté enlazado a la red empresarial.



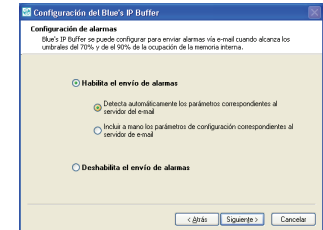
Incluir los parámetros de configuración de la puerta serial de la centralita.



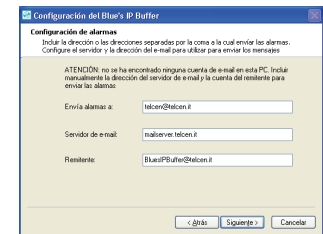
Nota Comprobar si es que los parámetros incluidos corresponden exactamente a los planteados en la centralita, para evitar adquirir datos no correctos.

Para más seguridad, el dispositivo permite la configuración de alarmas vía e-mail que advierten cuando el dispositivo alcanzó el umbral del 70% y del 90% de llenado de la memoria, de modo de permitir intervenir a tiempo ante posibles problemas.

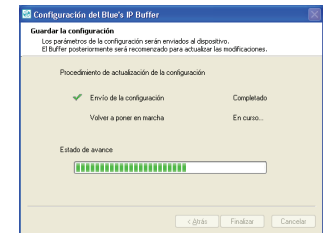
Para configurar las alarmas seleccionar el renglón **Habilita el envío de alarmas**. Escoger **Detecta automáticamente los parámetros del servidor de e-mail** para plantear en automático dichos parámetros. Si los mismos no se evidenciaran incluirlos a mano.



Si los parámetros fueran correctos presionar **Siguiente** para visualizar el **Resumen de los datos configurados**. Si los datos de configuración propuestos son correctos presionar la tecla **Guardar**.



Si así se desea, se puede guardar en un fichero de texto la configuración del dispositivo presionando **Exporta configuración**. Esperar que los datos se hayan guardado y que el dispositivo se haya puesto en marcha nuevamente. Presionar **Fin** para completar la instalación.



Ahora habrá que configurar Blue's para la conexión a la centralita mediante Blue's IP Buffer y comprobar la adquisición de datos.

5 En caso de dificultad

Se puede recibir Asistencia Técnica llamando al número +39.0584.943232 (de lunes a viernes desde las 8:30 - 12:30 horas desde las 14.00 a las 18.00) o escribiendo a la dirección e-mail support@telcen.it.

Feliz Trabajo y muchas gracias por haber elegido Telcen!