

# Blue's IP Buffer quick installation guide

## 1 Installation

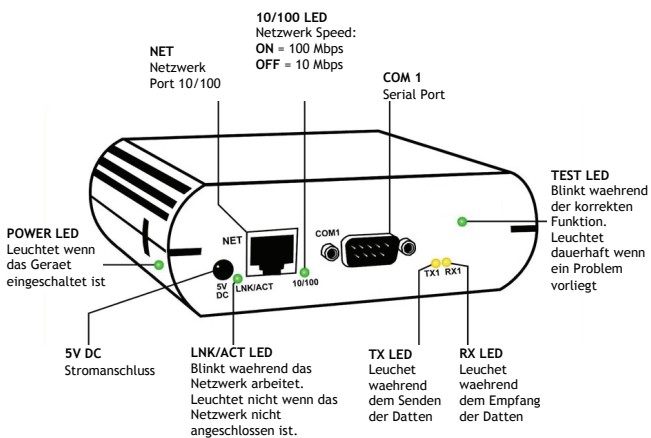
Die Verpackung enthält:

- 1 Blue's IP Buffer (Fig. 1)
- 1 220 V Netzteil
- 1 RJ45 serielles Kabel
- 1 DB 9Pin weibl. / RJ45 Adapter
- 1 Gender changer Adapter (männl./männl.)
- 1 Ethernet Netzwerk Kabel für die Netzwerkverbindung
- 1 gekreuztes Ethernet Kable mit farbigen Pins
- 1 CD mit Blue's IP Buffer Explorer Software
- 1 Quick configuration guide

Erforderliche Tools:

- 1 Personal Computer verbunden mit dem Firmennetzwerk oder einen PC mit Ethernet Karte.

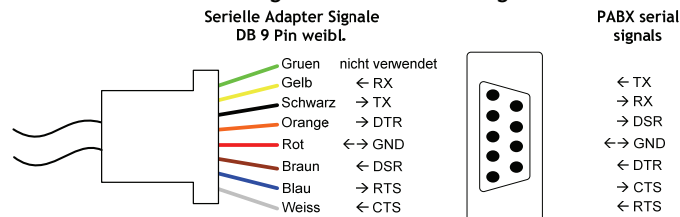
FIG 1. Blue's IP Buffer



## 2 Verbindung des Blue's IP Buffer mit der Telefonanlage

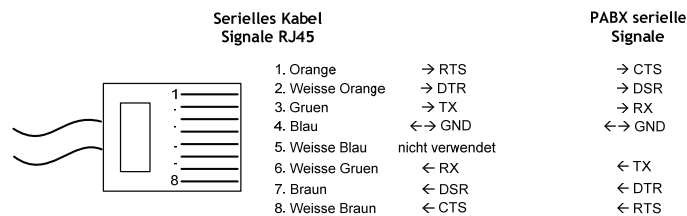
Verbinden Sie das mitgelieferte serielle Kabel der Telefonanlage mit dem COM1 Port des Blue's IP Buffer. Falls kein Kabel verfügbar ist, verwenden Sie das mitgelieferte aus der Blue's IP Buffer Box. Verbinden Sie die farbigen des DB9 seriellen Adapter mit den erforderlichen Signalen der Telefonanlage (siehe fig.2) oder, alternativ, verwenden Sie den serielle RJ45 Anschluss wie in fig.3 angegeben.

FIG 2. Serielles Verbindungsschema -Telefonanlage



**Hinweis:** Vor dem Verbinden, stellen Sie sicher das die PINs richtig plaziert sind. Konsultieren Sie das Telefonanlagen Handbuch. Einmal verbunden die PINs können nicht mehr getrennt werden. Verbinden Sie den Gender Changer falls die Telefonanlage mit einem weiblichen seriellen Port ausgestattet ist. Wenn die Telefonanlage alle Signale unterstützt verwenden Sie nur die angegebenen.

FIG 3. RJ45 Serielles Verbindungsschema



Verbinden Sie das Netzkabel mit dem Blue's IP Buffer und machen Sie Testanrufe von allen Nebenstellen der Telefonanlage. Stellen Sie sicher das die LED RX1 (Fig. 1) auf dem Blue's IP Buffer blinkt am Ende von jedem Anruf.

Note Wenn die Buffer RX LED nicht blinkt, entfernen Sie das serielle Kabel vom Blue's IP Buffer und verbinden Sie es mit einem PC. Verwenden Sie Windows Hyper Terminal um festzustellen das Anrufdaten ankommen. Im Falle das keine Anrufdaten ankommen überprüfen Sie die serielle Verbindung und die Einstellungen der Telefonanlage.

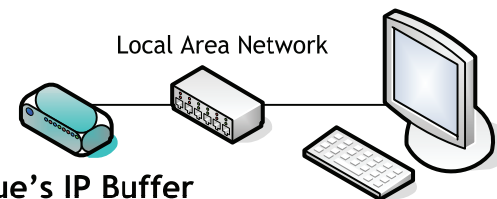
## 3 Verbindung des Blue's IP Buffer mit dem Firmennetzwerk

Blue's IP Buffer muss mit den Firmennetzwerk Einstellungen konfiguriert werden, wie im nächsten Paragraph beschrieben. Um diese Operation durchzuführen, verbinden Sie den Blue's IP Buffer mit dem Firmennetzwerk (Fig 4) und nehmen Sie Einstellungen wie mit jedem PC im Netzwerk vor.

Verbindung mit dem Firmenetzwerk

Verbinden Sie das mitgelieferte Kabel mit dem Blue's IP Buffer NET Port und verbinden Sie das andere Ende mit einem freien Port in Ihrem Firmen Switch/Hub.

FIG 4.

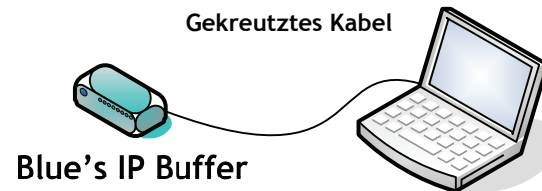


Alternativ kann der Blue's IP Buffer konfiguriert werden mit einer direkten Verbindung mit einem PC.

PC direkt Verbindung

Verbinden Sie das mitgelieferte gekreuztes Kabel (farbige Pins) mit dem Blue's IP Buffer NET Port und mit der Netzwerkkarte des PC zur Konfiguration des Gerätes. Geben Sie alle Netzwerk Einstellungen ein und Verbinden Sie Blue's IP Buffer mit dem Firmennetzwerk wie zuvor beschrieben.

FIG 5.



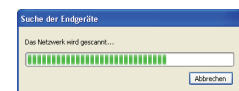
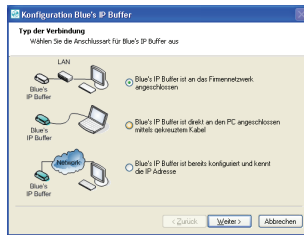
# 4 Blue's IP Buffer Konfiguration

Legen Sie die mitgelieferte CD in ein PC CD-ROM Laufwerk ein. Das Programm startet automatisch. Sollte das Programm nicht automatisch starten, haben Sie die Möglichkeit es manuell zu starten doppel Klick auf den CD-ROM Icon und auf die Datei 'BluesIPBufferExplorerAutorun.exe'.

Hinweis: Die Software ist auch im Downloadbereich auf [www.telcen.it](http://www.telcen.it) erhältlich

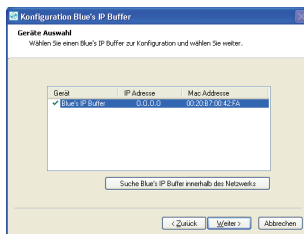
Die Konfiguration startet mit einem Welcome Screen, in der die Sprache gewählt werden kann. Im Blue's IP Buffer Explorer Start Screen, klicken Sie Weiter um mit der Konfiguration fortzufahren. Wählen Sie die Verbindungsart des Blue's IP Buffer aus.

Wählen Sie Option 1 wenn der Blue's IP Buffer direkt mit dem Netzwerk verbunden ist. (Default). Wählen Sie Option 2 wenn der Blue's IP Buffer über einen PC mit dem Netzwerk verbunden ist. In diesem Fall müssen die Netzwerkeinstellungen manuell eingegeben werden. Wählen Sie Option 3 wenn Blue's IP Buffer bereits zuvor mit einer IP Adresse konfiguriert wurde.



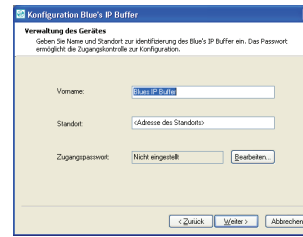
Die ersten beiden Optionen suchen automatisch nach den Netzwerk Einstellungen.

Nach der Suche werden alle Blue's IP Buffer die mit dem Netzwerk verbunden sind angezeigt. Wählen Sie den Blue's IP Buffer der konfiguriert werden soll aus und drücken Sie Weiter.



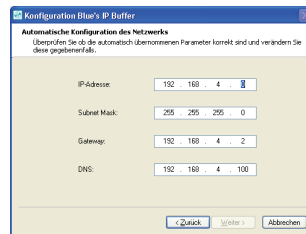
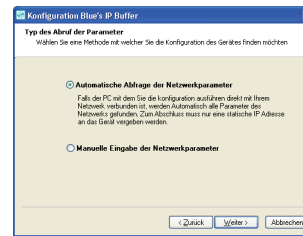
Hinweis: Wenn mehrere Blue's IP Buffer mit dem Netzwerk verbunden sind lassen diese sich über die MAC Adresse im Fenster und unter dem Gerät identifizieren.

Das neue Fenster zeigt die Geräte Einstellungen. Sie haben die Möglichkeit einen Namen und einen Standort diesem Blue's IP Buffer zuzuordnen, falls mehrere Geräte verwendet werden. Klicken Sie auf Weiter um fortzufahren.



**WICHTIG: Es wird empfohlen das Passwort nicht zu ändern. Falls Sie das Passwort ändern und verlieren muss das Gerät eingeschickt werden und eine neue Firmware aufgespielt werden.**

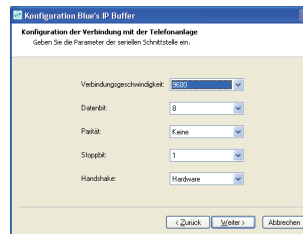
Wählen Sie die Option Netzwerkdaten automatisch Abfragen wenn Ihr Blue's IP Buffer mit dem Firmennetzwerk verbunden ist.



Wenn Sie Netzwerkdaten automatisch Abfragen gewählt haben reicht es aus die feste IP Adresse einzutragen.



Wählen Sie Netzwerkdaten manuell hinzufügen, die gesamten Daten müssen manuell hinzugefügt werden. Klicken Weiter um mit der Konfiguration fortzufahren.

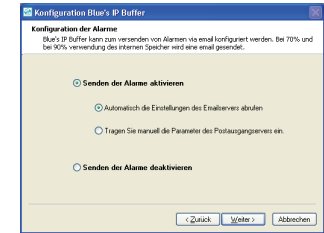


Geben Sie die Daten für den seriellen Post der Telefonanlage ein.

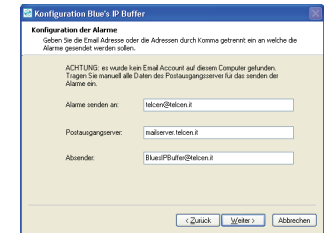
Hinweis Bitte vergewissern Sie sich das die eingestellten Daten mit denen der Telefonanlage übereinstimmen um einer falschen Datenerfassung zuvor zu kommen.

Das Gerät kann auch Alarme senden via email. Im Falle das der interne Speicher zu 70% und dann zu 90% voll ist wird automatisch eine email an den Administrator gesendet um rechtzeitig einem Datenverlust vorzubeugen.

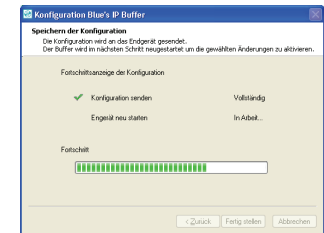
Wählen Sie Senden der Alarme aktivieren um das senden der Alarme zu konfigurieren. Wählen Sie Automatisch die Einstellungen des Mailservers abrufen um den Mailserver automatisch zu konfigurieren.



Werden die Mailserver Einstellungen nicht automatisch gefunden, geben Sie bitte die Parameter manuell ein. Klicken Sie auf Weiter um die Einstellungen anzuzeigen.



Wenn alle Einstellungen korrekt sind klicken Sie auf Weiter um eine Übersicht zu sehen .



Überprüfen Sie die Einstellungen und klicken Sie auf Speichern. Die Konfiguration kann auch in ein txt Datei exportiert werden um als backup zu dienen.

Warten Sie bis die Konfiguration gespeichert und das Gerät neu gestartet wurde. Klicken Sie auf Ende um die Konfiguration abzuschließen.

Stellen Sie nun die Blue's Call Management Software auf die Verbindung mit dem Blue's IP Buffer ein und stellen Sie sicher das alle Anruferdaten korrekt erfasst werden.

## 5 Bei Problemen

Rufen Sie bitte unseren Support unter folgender Rufnummer +39.0584.943232 Montag bis Freitag 8:30 - 12:30 and 14:00 - 18:00 CET (GMT +1) oder via e-mail [support@telcen.it](mailto:support@telcen.it).

Danke das Sie Telcen gewählt haben